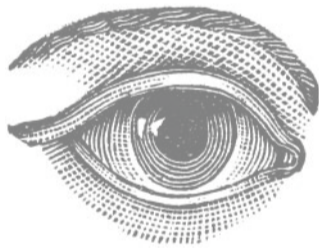




## VISIÓN



“Amalurra”, Madre Tierra en euskera, es un proyecto basado en la convivencia como herramienta para el desarrollo personal y desde esta visión se crea la comunidad Amalurra, una plataforma para favorecer el encuentro con uno mismo a través del otro. Podemos definir a Amalurra cómo algo más que un lugar físico, un estilo de vida basada en la necesidad de crecer junto al otro/a. Una comunidad intencional, formado por un grupo de personas con aspiraciones colectivas, comprometidas con nosotras mismas y con nuestro entorno familiar, social, cultural y natural.

### Valores ancestrales

Por otra lado, otro de los objetivos que nos marcamos como comunidad fue el de promover espacios de diálogo y convivencia que nos permitieran acceder a la sabiduría de nuestros ancestros y recuperar valores intrínsecos de nuestra cultura, como la unidad y la solidaridad, que contrarrestan la tendencia actual al individualismo.

En este sentido, nos gusta celebrar rituales tradicionales como la Noche de San Juan, los círculos de palabra, los encuentros de Luna Llena para mujeres y de Luna Nueva para hombres, los cantos y bailes de nuestra tierra, la practica cotidiana de nuestro idioma, los trabajos comunitarios y abiertos al resto de la comuni-

dad “auzolan” y las celebraciones con familia y amig@s en torno a una buena mesa.

También hemos aprendido y practicamos ocasionalmente rituales y/o herramientas de otras culturas ancestrales como la indígena americana, la sufí o la budista.

**Ecología:** El cuidado de la tierra, evitando el empleo de pesticidas y productos químicos, las técnicas para tratamiento de aguas fecales y residuos. El uso cada vez mayor de materiales naturales, técnicas de bioconstrucción. La reconversión hacia energía verde que actualmente ya hemos iniciado, paneles solares, biomasa, eficacia energética. La reforestación que desde el principio (más de 3.000 árboles autóctonos) y durante todos estos años estamos llevando a cabo en nuestra zona, el cuidado de los jardines y el protagonismo constante que otorgamos a las flores. Las huertas y un proyecto de investigación futuro. La gestión del agua, con dos pozos potables y drenajes de praderas. El estudio radiestésico y energético de cada lugar de la finca, el uso de fuentes para equilibrar las energías sutiles, etc. son todos ellos temas y frentes integrados dentro del proceso comunitario no solo como un fin sino como la base esencial y el principio de nuestro proyecto.



## DIMENSIONES

### CULTURAL

#### Valores ancestrales

Uno de los objetivos que nos marcamos como comunidad fue el de promover espacios de diálogo y convivencia que nos permitieran acceder a la sabiduría de nuestros ancestros y recuperar valores intrínsecos de nuestra cultura, como la unidad y la solidaridad, que contrastan la tendencia actual al individualismo.

En este sentido, nos gusta celebrar rituales tradicionales como la Noche de San Juan, los círculos de palabra, los encuentros de Luna Llena para mujeres y de Luna Nueva para hombres, los cantos y bailes de nuestra tierra, la practica cotidiana de nuestro idioma, los trabajos comunitarios y abiertos al resto de la comunidad "auzolan" y las celebraciones con familia y amig@s en torno a una buena mesa.

También hemos aprendido y practicamos ocasionalmente rituales y/o herramientas de otras culturas ancestrales como la indígena americana, la sufi o la budista.

### ECOLOGICA

El proyecto Amalurra partió, desde sus orígenes, del concepto de Ecología Emocional, el trabajo interno y el desarrollo personal es fundamental por lo que nuestros esfuerzos se han centrado, en primera instancia, en una gestión consciente de las emociones buscando la coherencia con nuestros hábitos de vida y el uso de los recursos. Y en consecuencia con una práctica medioambiental.

### SOCIAL

En Amalurra, hemos practicado la toma de decisiones comunitaria y la cooperación a través de las interrelaciones personales, fomentando la ayuda mutua y la resolución de conflictos, así como el servicio a favor de la comunidad. Contamos desde nuestros orígenes con la figura de Irene Goikolea, experta life coach, para los casos personales o grupales que lo requieran. En general el proceso se desarrolla en reuniones en "circulo" asambleario, aunque cada departamento tiene sus distintos equipos y responsables.

### ECONÓMICA

Una vez construidas nuestras viviendas y asentados ya con nuestras familias en Amalurra, nos planteamos la manera de poder abrirnos al resto de la sociedad, porque no era nuestro objetivo aislarnos y limitar el proyecto a las personas que lo iniciamos. Así, llegó el planteamiento de destinar una de las edificaciones que encontramos medio destruida a hotel rural y albergue. Más tarde vimos la necesidad de completar el servicio hostelero con un restaurante, al que con los años, siguió una cafetería, un spa y un Centro para tratamientos de salud y bienestar.

Los ingresos obtenidos de estos servicios se destinan a la autofinanciación del proyecto: hipoteca, gastos de mantenimiento, nuevos proyectos,...

Hemos aprovechado el punto de encuentro de la cafetería para dar a conocer y vender productos locales y artesanales.

En general, la economía de los miembros de la comunidad es independiente a la comunidad, a excepción de algunas personas contratadas para los puestos de cocina, recepción, limpieza, mantenimiento, etc. y de forma puntual, sobre todo en temporada alta, cuando se necesita personal extra se contrata a mas personas de la comunidad o del propio municipio habitualmente.

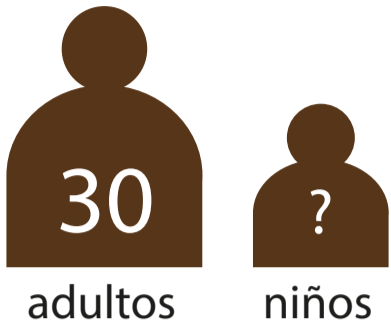
### ESPIRITUAL Y TRANSFORMACIÓN

No tenemos una religión que nos defina, cada cual procesa, o no, las creencias y practicas religiosas que elija.

Lo que si forma parte de nuestra idiosincracia como colectivo ha sido el trabajo personal y el "uso" de la comunidad como plataforma ideal para poder trabajarnos, conocernos, aceptarnos como individuos que forman parte de un todo. En este sentido, el identificar los sentimientos y abordarlos de manera consciente, la gestión de las emociones y la resolución de conflictos de manera holística han sido y son rasgos de nuestra comunidad, ya que es en la convivencia y en el roce interpersonal dónde más ocasiones hay para este tipo de aprendizaje. Todos los días hay un espacio abierto para la meditación.



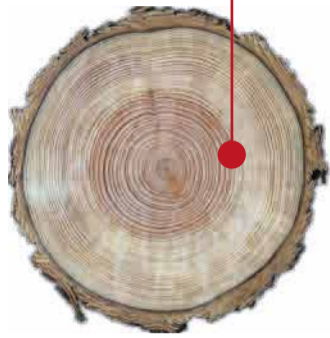




## MIEMBROS

Jornadas de puertas abiertas, cursos y talleres, alquiler de habitaciones, voluntariado (sin coste), miembros "temporales", se aceptan nuevos miembros. La comunidad está formada por 11 núcleos familiares. Entre las familias nos relacionamos y compartimos espacios, recursos y sobre todo un objetivo común en torno al cual nos marcamos determinadas metas y pautas para lograrlo.

2005



## ANTIGÜEDAD

La semilla de la comunidad Amalorra Granada se remonta al año 1996, cuando Irene Goikolea comienza a liderar un grupo y el asentamiento del grupo en el terreno de Caparacena se remonta a 2005.



## ALOJAMIENTOS

Nº de camas: 88 Salas:  
Las personas que residen en la comunidad viven generalmente en unidades familiares, una o dos unidades familiares por piso, en función del tamaño de la vivienda y las características de las familias. Al margen de los habitantes habituales, la comunidad tiene integrado un servicio hostelero: Un hotel rural de 19 habitaciones dobles y un albergue con capacidad para unas 50 personas.



AUTO-ECO-LOCAL

## ALIMENTACIÓN

No tenemos una alimentación acordada, cada miembro adopta según sus criterios, en coherencia con los valores de la comunidad, se tiende a una alimentación sana, equilibrada y respetuosa con la tierra, surtiéndonos en la medida de lo posible de los productos que nosotros mismos producimos, y que actualmente son las verduras y hortalizas ecológicas procedentes de nuestras huertas, y los huevos ecológicos de nuestras gallinas.



## FORMA LEGAL

La forma jurídica es la asociación y existe también una Sociedad limitada para la explotación del hotel.

## OFRECEMOS

Cursos y talleres de formación que organizamos desde la propia comunidad y otras que organizan colectivos y personas para impartir sus propios cursos, exposiciones, conciertos y encuentros. Nuestras instalaciones están abiertas para todo este tipo de actividades que potencien el encuentro, el aprendizaje y el intercambio intercultural.

## NECESITAMOS

En momentos concretos necesitamos apoyo en la jardinería y la huerta, en el ámbito informático y de marketing.

Se trata de un pequeño terreno de 4000 m2 con agua de riego y agua potable, ubicado en la población de Caparacena en la provincia de Granada. En dicha finca, contamos con una original y armoniosa edificación compuesta por diversas viviendas familiares e individuales, unos amplios espacios ajardinados de uso colectivo con arenero infantil, un taller colectivo, varios almacenes de enseres agrícolas, bicicletas, y trasteros, y una sala-sótano de juegos y otros usos diversos. La otra mitad de la finca está ocupada por un hotel rural con albergue, un restaurante, una hermosa sala de meditación y usos múltiples a disposición tanto de los miembros de la comunidad, como de los grupos de clientes que la soliciten, y unos bonitos jardines. También contamos con un terreno anejo, cedido a la comunidad en el que hemos montado un huerto ecológico siguiendo las pautas de la biodinámica y la permacultura, y un gallinero. Además de estos espacios y dado nuestro vínculo con las culturas indígenas americanas, también encontrarás un tipi, un temazcal, y otros espacios para compartir como el círculo de piedra, el laberinto y las fuentes. También mencionar nuestras huertas ecológicas y numerosos jardines, la cascada, el río y los bosques autóctonos.

## CARACTERÍSTICAS DEL TERRENO

0,4 HECTAREAS

**Clima:** Temp Max:    Temp mín:  
**Tipo de terreno:**  
**Agua:** de la red y de río que cruza la finca  
**Pluviosidad:**  
**Vegetación:**  
**Orografía:**  
**Otros:**



## UBICACIÓN

CAPARACENA (GRANADA)

